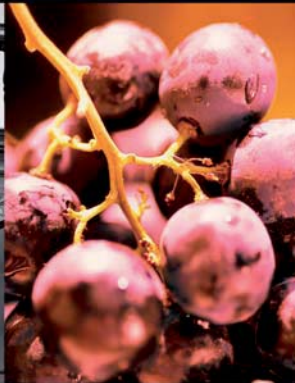


# X zámecký košť A. vín

Sdružení zámeckých vinařů Bučovice  
Státní správa zámku Bučovice  
Město Bučovice



## KATALOG VÍN

Státní zámek  
Bučovice



16. 5. 2009

[www.bucovice.cz](http://www.bucovice.cz)



SDRUŽENÍ ZÁMECKÝCH VINÁŘŮ  
BUČOVICKA



## Vážení přátelé vína.

Vítáme Vás srdečně v překrásném prostředí renesančního zámku v Bučovicích při jubilejním X.Zámeckém koštu vín. Mnozí z vás zde nejsou poprvé a k nám do Bučovic zajíždí pravidelně. Chceme ale také přivítat ty z Vás, kteří jsou zde opravdu poprvé. Obětavým pořadatelům se podařilo shromáždit celkem 1029 vzorků. A věřte, že většina Vás potěší.

Vždyť víno je nápojem minulosti, přítomnosti i budoucnosti. Již Plinius píše, že víno je krví Země. Je-li lahodné a čisté, má-li pěknou barvu, příjemnou vůni a dobrou chuť, velmi poslouží Vašemu zdraví. Vždyť dobré víno rozveseluje srdce a zahání zármutek.

Nespěchejte, zapomeňte alespoň na pár hodin na dnešní hektickou dobu. Pohrejte si s vínečkem, usmějte se na přátele, zazpívejte si s cimbálovou muzikou. Naučme se vážit si těchto vzácných chvil a vychutnávejme je všemi smysly, neboť víno je velkou životní inspirací a nápojem nejušlechtlejším.

Vždyť kolik problémů se už při víně vyřešilo, kolik lidí se u vína udobřilo, kolik skvělých nápadů se u vína narodilo.

Tento skvělý nápoj nás provází celým životem a významně jej obohacuje. A proto přátelé, na zdraví vás všech.

Pořadatelé upřímně děkují všem vinařům za nezištné a ochotné dodání vzorků vín a přejí všem hodně pěstitelských úspěchů a radost z dobrých vín.

A nyní trochu statistiky:

V průběhu 10 let se na našem koštu objevil tento počet vzorků:

Rok	2000	2001	2002	2003	2004	2005	2006	2007	2008	2009
Vzorky	543	920	840	1003	1157	1068	1047	940	1108	1029

Velký dík patří i všem sponzorům, bez jejichž velkorysé podpory by náš košt nebyl tím pravým „orechovým“. Uznání patří i degustátorům za zodpovědné posouzení a hodnocení vín a již nyní Vás zveme na XI.Zámecký košt vín v Bučovicích, který se bude konat v sobotu 15.května 2010.

Sdružení zámeckých vinařů Bučovicka



## Obečné vinařské principy

Jednotlivé druhy vína jsou rozdělovány na několik skupin. Česká republika se při rozdělování vín tradičně přiklání k systému, který upřednostňuje odrůdu a vyzrállost hroznů stanovenou měřením obsahu cukru v hroznové šťávě v době sklizně. Poslední změna vinařského zákona však dala také možnost označovat víno především podle původu hroznů, ze kterých bylo víno vyrobeno.

Rozdělení vína podléhá různým principům, které jsou ovlivňovány mnoha faktory. Při prvním setkávání s vínem je rozdělujeme podle nám známých ukazatelů.

S postupným nabýváním znalostí a zkušeností se pohled na víno mění a s ním i jeho rozdělování. Z hlediska jednotnosti a srozumitelnosti je však nadřazeno názvosloví a pravidla stanovená vinařským zákonem a nařízením ES.

Poznámka: dále uváděná zkratka „°NM“ znamená stupeň normovaného moštoměru. Jeden stupeň NM představuje jeden kg přírodního cukru ve 100 l hroznového moštu.

## Rozdělení vín podle druhu a kvality podle vinařského zákona České republiky

**Tichá vína** - Rozdělení tichých vín

### Stolní víno

Stolní víno je víno, které může pocházet z hroznů vyprodukovaných v kterékoliv zemi EU, a to z odrůd moštových, stolních a neregistrovaných. Je to nejnižší kategorie vín. Nesmí být označeno názvem odrůdy, oblasti, vinařské obce, viniční tratě nebo jiným jiným zeměpisným názvem. Bývají vína lehčí se 7-11 % obj. alk., méně extraktivní, vhodná k běžnému stolování.

### Zemské víno

Zemské víno je stolní víno splňující následující požadavky:

- Je vyrobeno pouze z tuzemských hroznů sklizených na vinici pro jakostní víno dané oblasti nebo z povolených odrůd.
- Výnos na vinici nesmí překročit 12 t/ha.
- Cukernatost hroznů musí být min. 14 °NM.
- Na rozdíl od stolního vína může být označeno názvem oblasti, ročníkem a odrůdou, ze které bylo vyrobeno.

### Jakostní víno

Na výrobu mohou být použity pouze tuzemské hrozny z vinice pro jakostní víno z jedné vinařské oblasti. Výroba vína musí proběhnout ve vinařské oblasti, v níž byly hrozny sklizeny. Výnos nesmí překročit 12 t/ha a cukernatost hroznů musí dosáhnout min. 15 °NM. Víno musí splňovat jakostní požadavky a být zaříděno Státní zemědělskou a potravinářskou inspekcí (SZPI), a to buď jako:

Jakostní víno odrůdové - víno vyrobené z vinných hroznů, rmutu nebo z hroznového moštu nejvýše 3 odrůd, které musí být na seznamu odrůd pro výrobu jakostních vín.

Jakostní víno známkové - víno vyrobené ze směsi hroznů, rmutu, hroznového moštu vyrobeného z vinných hroznů sklizených na vinici vhodné pro jakostní víno stanovené oblasti nebo smísením jakostních vín.

### Jakostní víno s přívlastkem

Hrozny na výrobu musí splňovat všechny požadavky na výrobu vína jakostního. Navíc hrozny musí pocházet z jedné vinařské podoblasti a jejich odrůda, původ, cukernatost a hmotnost musí být ověřena SZPI. U vín s přívlastkem se nesmí zvyšovat cukernatost moštu. Víno může být vyrobeno z vinných hroznů, rmutu nebo hroznového moštu nejvýše 3 odrůd. Pokud podíl jednotlivých odrůd je min. 15 %, lze je uvést na etiketě v sestupném pořadí. Vína s přívlastkem se dělí na jednotlivé druhy:

### **Kabinetní víno (kab)**

Jakostní víno s přívlastkem - kabinetní víno je kategorie vín vzniklých z moštů, které dosáhly 19-21 °NM. Bývají to lehčí, suchá, příjemně pitelná vína.

### **Pozdní sběr (ps)**

Jsou to vína, u nichž byla sklizeň hroznů v pozdějším termínu, teprve když cukernatost hroznů dosáhne 21-24 °NM. Bývají to kvalitní, extraktivní, suchá či polosuchá vína.

### **Výběr z hroznů (VH)**

Název přívlastkového vína vyrobeného z hroznů, které vyzrály na 24-27 °NM. Bývá to víno plné, extraktivní, s vyšším obsahem alkoholu, někdy s vyšším obsahem zbytkového cukru.

### **Výběr z bobulí (VB)**

Název přívlastkového vína vyrobeného z vybraných hroznů, které zrály velmi dlouho na vinici a získaný mošt obsahoval alespoň 27 °NM. Bývají to velmi plná, extraktivní, polosladká či sladká vína.

### **Výběr z cibéb (VC)**

Název přívlastkového vína vyrobeného z hroznů, které vyzrály na vinici na min. 32 °NM. Takto vyzrálé hrozny se díky extrémně dlouhé době zrání na vinici většinou změnilly na hrozinky - ciběby. Bývá to víno velmi extraktivní, sladké, vzácné a proto drahé.

### **Ledové víno**

Stejně jako ostatní vína s přívlastkem je lze vyrábět pouze po ověření cukernatosti SZPI. Vyrábí se lisováním zmrzlých hroznů sklizených při teplotě alespoň - 7 °C a získaný mošt musí vykazovat alespoň 27 °NM cukernatosti. Hrozny při lisování nesmí rozmrznout, proto zůstane část vody nevylišována v hroznech ve formě ledových krystalů. Ledová vína bývají velmi extraktivní, sladká a jsou poměrně vzácná a proto drahá.

### **Slámové víno**

Název vína s přívlastkem, které vzniklo z hroznů dosušených po dobu nejméně tříměsíců poskliznina sláměči rákosu, nebo byly zavěšeny v dobře větraném prostoru. Tím se odpaří část vody z bobulí a koncentruje se obsah extraktivních látek. Protakovou výrobu musí nechat hrozny dobře vyzrát a nesmějí být poškozené. Většinou se užívá hroznů bílých odrůd. Získaný mošt musí vykazovat nejméně 27 °NM. Slámová vína bývají velmi extraktivní, sladká a jsou poměrně vzácná a proto drahá.

## **Rozdělení tichých vín podle obsahu zbytkového cukru**

### **Suchá**

Víno, které prokvasilo na nízký obsah zbytkového cukru, který smí obsahovat:

- a) max. 4 g/ zbytkového cukru na litr nebo
- b) max. 9 g cukru v litru, pokud rozdíl zbytkového cukru a celkového obsahu kyselin přepočtený na kyselinu vinnou je 2 gramy nebo méně.

### **Polosuchá**

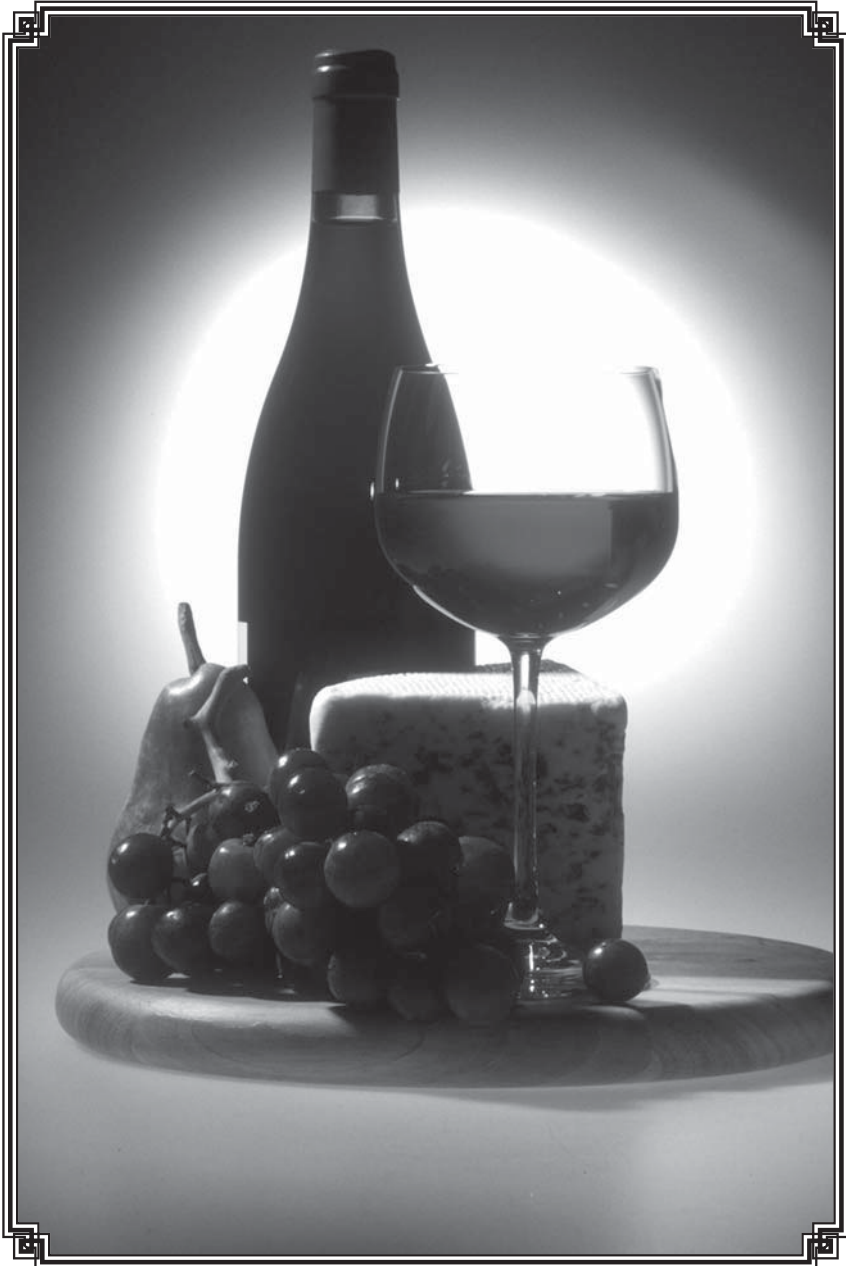
Vína se zbytkovým cukrem, který je větší než nejvyšší hodnota stanová pro vína suchá, ale nepřesahuje 12 g v litru vína

### **Polosladká**

Obsah zbytkového cukru ve víně je větší než nejvyšší hodnota stanová pro vína polosuchá, ale dosahuje nejvýše 45 g na 1 litr

### **Sladká**

Vína s vyšším obsahem zbytkového neprokvašeného cukru a to jak senzorycky tak analyticky. Zpravidla se jedná o vína speciální, určená pro dlouhé zrání. Obsah alkoholu je u našich tichých sladkých vín nižší (7-11%, toto je časté u vín slámových, ledových či bobulových výběrů). Dle legislativních předpisů se jedná o víno se zbytkovým cukrem ve výši nejméně 45 g na litr.



Vážení přátelé vítáme Vás  
na X. ZÁMECKÉM KOŠTU VÍN.

V letošním roce jsme pro Vás shromáždili  
1029 vzorků vín, z toho 611 bílých a 418 červených.

Jsou zde zastoupena vína  
ze všech podoblastí vinařské Moravy  
a i několik vín ze zahraničí.

Děkujeme všem vystavovatelům za dodané vzorky a  
všem hodnotitelům za objektivní hodnocení. Všechna  
jména v katalogu, s ohledem na neúplná data a nedostatek  
prostoru, jsou uváděna bez akademických titulů. Tímto  
Vám děkujeme za pochopení.

V katalogu se mohou vyskytnout vína, která jsou ozna-  
čena přívlástkem, i když nesplňují náležitosti, uvedené v  
zákoně o vinohradnictví a vinařství.

Proto je jejich označení v katalogu pouze orientační.

Vystavovaná vína byla hodnocena

31 odbornými komisemi  
pod vedením subkomisařů:

Nazarčuk Libor - Břeclav

Jakubík Břetislav - Zlechov

Navrátil Aleš - Bučovice



# X. ZÁMECKÝ KOŠT VÍN

BUČOVICE 16. V. 2009

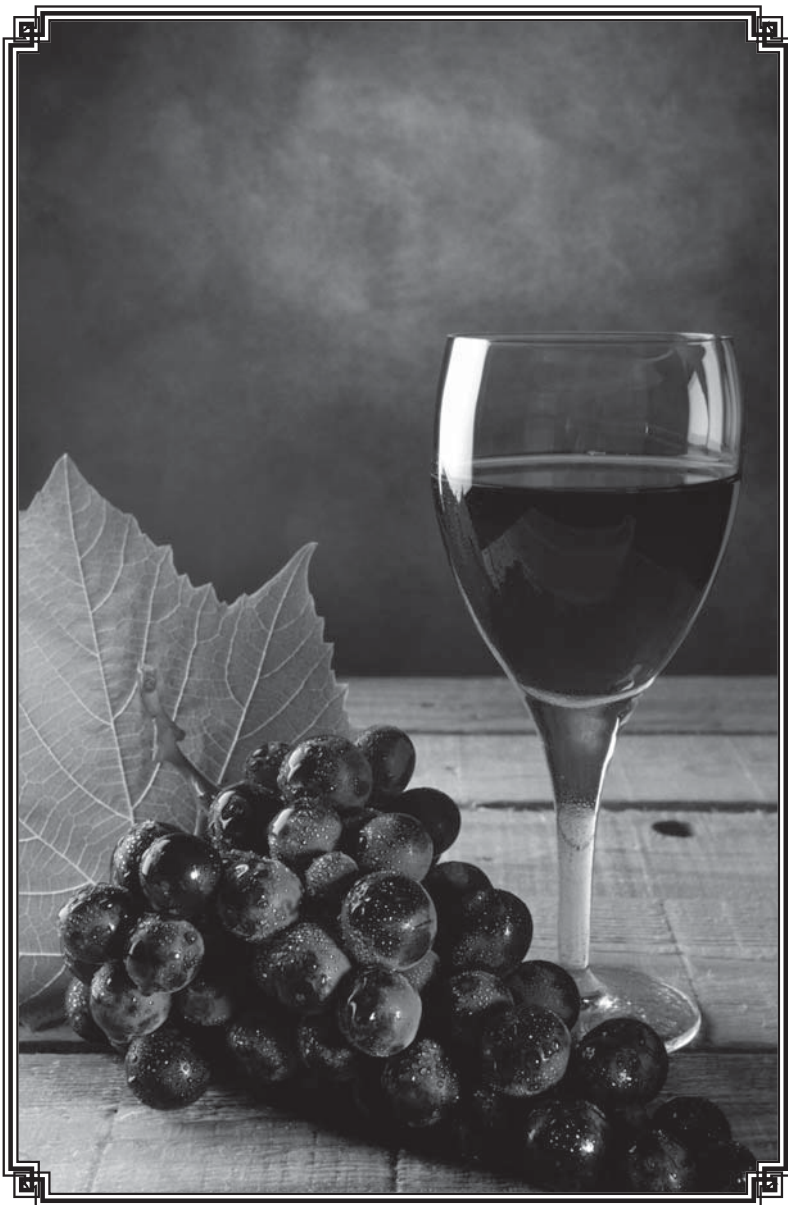
## SLOŽENÍ HODNOTÍCÍ KOMISE

Č.	Vedoucí komise		Přisedící 1	
1.	Mokrý Josef	Dambořice	Musil Jan	Nemotice
2.	Doležal František	Bučovice	Mojžíšová Marta	Viničné Šumice
3.	Tonyka Antonín	Kyjov	Jaříčková Zdenka	Nížkovice
4.	Šubrt Jiří	Nevojice	Knesl Lubomír	Bučovice
5.	Budík Radoslav	Bohuslavice	Konečný Václav	Lovčice
6.	Juříčka Jiří	Nížkovice	Špičák Václav	Kloboučky
7.	Menšík Oldřich	Žeravice	Krejčíř Vojtěch	Ostrovánky
8.	Stávek Josef	Karlín	Jeřábek Josef	Nížkovice
9.	Bébar Jan	Králov. Vážany	Pacola Miroslav	Rousínov
10.	Sem Svatopluk	Velké Bílovice	Volša Radek	Ždánice
11.	Vašek Radek	Osvětimany	Novák Pavel	Drnovice
12.	Klanica Oldřich	Dolní Věstonice	Matula Vlastimil	Dambořice
13.	Vávra Miroslav	Tupesy	Mokrý Petr	Násedlovice
14.	Tetur Aleš	Velké Bílovice	Kotrba Antonín	Bučovice
15.	Dvořák Dalibor	Kloboučky	Pölzer Jana	Bučovice
16.	Bunža Vlastimil	Bzenec	Hylš Josef	Vracov
17.	Turkovský Zdeněk	Bučovice	Halas Rudolf	Bučovice
18.	Fabikovič Václav	Velké Bílovice	Mokrý Tomáš	Nasedlovice
19.	Hula Josef	Ždánice	Houšť Pavel	Bučovice
20.	Šubrt Jiří ml.	Nevojice	Brychta Josef	Bučovice
21.	Štípčák Josef	Vlkoš	Chromý Josef	Nechvalín
22.	Halm Antonín	Brumlovice	Kölbel Jan	Kloboučky
23.	Vázan Šimon	Branišovice	Opleštil Jiří	Branišovice
24.	Valenta Bronislav	Čejč	Fasora Petr	Hovorany
25.	Kormunda Jaroslav	Nemotice	Tesařík Jan	Bučovice
26.	Fasora Lukáš	Hovorany	Chromý Aleš	Kr. Vážany
27.	Klanica Jiří	Dolní Věstonice	Šmerda Josef	Vyškov
28.	Kolařík Vítěslav	Brumlovice	Puk Josef	Násedlovice
29.	Gobiáš Zdeněk	Vracov	Sokola Jiří	Bučovice
30.	Váša Radoslav	Újezd u Brna	Spáčil Petr	Heršpice
31.	Florián Miroslav	Újezd u Brna	Dolák Oldřich	Vracov
32.	Němeček Jiří	Dolní Věstonice	Jandásek Stanislav	Vracov


**X. ZÁMECKÝ KOŠT VÍN**
  
 BUČOVICE 16. V. 2009

**SLOŽENÍ HODNOTÍCÍ KOMISE**

Přisedící 2		Přisedící 3	
Doležal Vít	Bučovice		
Němec Milan	Nechvalín		
Filip Jan	Dambořice	Jeřábek František	Heršpice
Mička Pavel	Dambořice	Šubrtová Anna	Bučovice - Nevojice
Malenovský Václav	Bučovice	Capita František	Bučovice
Brychtová Jana	Bučovice		
Večeřa Michal	Stavěšice		
Strýček Josef	Brno		
Spurný Petr	Bučovice		
Kindl Bronislav	Bučovice - Kloboučky		
Leznar Zdeněk	Nemojany		
Navrátil Ladislav	Bučovice - Kloboučky		
Mojžíš Ivan	Viničné Šumice		
Turkovská Vladimíra	Bučovice		
Vrána Josef	Bučovice - Kloboučky		
Bayer Luděk	Slavkov	Pölzer Mirek	Bučovice
Zbořil Jiří	Vyškov		
Polášek Antonín	Milotice		
Troubil Oldřich	Násedlovice	Bělohoubek Jiří	Ždánice
Holeček Ladislav	Čejč		
Řiháček František	Viničné Šumice	Haman Josef	Brumlovice
Řiháčková Kateřina	Viničné Šumice	Hašek Jan	Branišovice
Mokrý Tomáš	Násedlovice		
Šenkyřík Václav	Heršpice		
Petržela Petr	Bučovice		
Dvořák Josef	Slavkov		
Mikeska Martin	Bučovice - Marefy		
Roznos Jaroslav	Brno		
Holásek Oldřich	Bučovice		
Knápek Robert	Bučovice		
Švábík Dušan	Ždánice		





IX. ZÁMECKÝ KOŠT VÍN  
Bučovice 17. května 2008

A circular emblem with a central figure of a person standing on a decorative, ornate pedestal. The figure appears to be holding a bunch of grapes. On either side of the pedestal are two clusters of grapes. The text "IX. ZÁMECKÝ KOŠT VÍN" is arched over the top, and "Bučovice 17. května 2008" is arched along the bottom.

# ŠAMPIONI

## IX. ZÁMECKÉHO KOŠTU VÍN

Vzorek	Č.	Příjmení pěstitele	Jméno	Obec	Rok	Poznámka	Body
AN	12	Křížová	Eliška	Viničné Šumice	07	PS	91 Z
BSN	16	Foretník	František	Šardice	08		93 Z
BSU	24	Kindl	Bronislav	Kloboučky	08		90 Z
CM	14	Maňák	Štěpán	Žádovice	08	Jak.	94 Z
ČSN	8	Hošek	Jan	Branišovice	08		87 Z
ČSU	21	Kölbel	Miloš	Kyjov	07		90 Z
ČSU	11	Hřebačka	Jindřich	Rohatec	08	SVA+ZW	87 S
DORN	20	Osička	Vladimír	Velké Bílovice	08		88 Z
FR	42	Navrátil	Aleš	Bučovice	07	PS	90 Z
CH	39	Šubrt	Jiří	Nevojice	08	VH	93 Z
IO	1	Burianek	Martin	Bučovice	08		85
MER	1	NEOKLAS a.s.		Šardice	07		92 Z
MM	11	Tonyka	Antonín	Kyjov	08		89 Z
MP	22	Goliáš	Zdeněk	Vracov	06	PS	90 Z
MT	5	Bíla	Pavel	Skoronice	08		87 Z
NG	27	Tonyka	Antonín	Kyjov	08		91 Z
Os. BV	9	Fojtík	Zdeněk	Čejkovice	08	Hibernal, PS	88 Z
Os. ČV	24	VÍNO JAKUBÍK		Zlechov	06	Laurot, Ledové	92 Z
RB	8	Bíla	Pavel	Skoronice	08	PS	92 Z
RM	16	Bunža	Vlastimil	Bzenec	05	VB	91 Z
ROSÉ	45	Klanica	Oldřich	Dolní Věstonice	08	Kab.	90 Z
RR	26	Škrobák	Stanislav	Čejkovice	08	PS	90 Z
RŠ	39	Tetur	Tomáš	Velké Bílovice	08	PS	92 Z
RV	45	VÍNO JAKUBÍK		Zlechov	05	VB	94
SG	30	Foretník	František	Šardice	08	PS	92 Z
SVA	24	Vala	Miroslav	Bořetice	08		92 Z
SZ	7	VINAŘSTVÍ HANUŠ		Blučina	07	PS	91 Z
TRČ	31	Tetur	Tomáš	Velké Bílovice	08	VH	90 Z
VZ	75	Gertner	Edvard	Starý Poddvorov	08	PS	87 Z
ZW	17	Goliáš	Zdeněk	Vracov	06	PS	90 Z
BSN	16	Foretník	František	Šardice	08		93 Z
BSU	24	Kindl	Bronislav	Kloboučky	08	MT+MM	90 Z





IX. ZÁMECKÝ KOŠT VÍN  
Bučovice 17. května 2008

A circular logo with a central figure on a pedestal, flanked by two grape clusters. The text "IX. ZÁMECKÝ KOŠT VÍN" is arched across the top, and "Bučovice 17. května 2008" is arched across the bottom.

# BÍLÁ VÍNA



# X. ZÁMECKÝ KOŠT VÍN

BUČOVICE 16. V. 2009

Vzorek	Č	Příjmení pěstitele	Jméno pěstitele	Obec	R.	Prívlastek	Body
<b>AURELIUS</b>							
AUR	1	Toman	Jiří	Kostelec	08	22°	83 S
AUR	2	Fasora	Petr a synové	Hovorany	08	PS	69
AUR	3	Bíza	František	Mutěnice	08	Kab.	69
AUR	4	Bělohoubek	Tomáš	Uhřice	08	PS	72
AUR	5	Singer	Milan	Praha	08	22,5°	50
AUR	6	Charvát	Stanislav	Klobouky u Brna	08	PS	86 Z
AUR	7	Novotný	Jiří	Moutnice	08	VH	80 B
<b>CHARDONNAY</b>							
CH	1	Červinka	Gotthard	Ždánice	06	VH	90
CH	2	Trenz	Jiří	Snovídky	08		63
CH	3	Knopfovi	Anna a Jan	Buchlovice	08	Výběr z cibéb	92 S
CH	4	Hřebačka	Lumír	Bučovice	08	VH	64
CH	5	Kosík	Pavel	Tvrdonice	08	PS	69
CH	6	Rosypálek	Řadomír	Rohatec	08	Jak.	72
CH	7	VINÁŘSTVÍ MUTĚNICE		Mutěnice	08		79
CH	8	Fasora	Petr a synové	Hovorany	08	PS	72
CH	9	Podáček	František	Uhřice	08	PS	70
CH	10	Fric	Antonín	Lovčice	08	PS	78
CH	11	Staněk	Viktor	Rohatec	08	PS	79
CH	12	Šubrt	Jiří ml.	Nevojice	08	PS	87
CH	13	Bělohoubek	Tomáš	Uhřice	08	PS	83
CH	14	Hujňák	Zdeněk	Boršice	08	Kab.	81
CH	15	Turkovský	Zdeněk	Bučovice	07	VH	83
CH	16	Hula	Josef	Ždánice	08	PS	82
CH	17	VINÁŘSTVÍ ŽŮREK		Žeravice	08	PS	79
CH	18	VINÁŘSTVÍ MANÁK		Žádovice	08	PS	80
CH	19	Rajsígl	Aleš	Skoronice	08	VH	86
CH	20	Kramář	Vavřín	Dambořice	08		58
CH	21	VÍNO ŠKROBÁK		Čejkovice	08	PS	79
CH	22	Popela	Stanislav	Perná	08	PS	83
CH	23	Němec	Milan	Nechvalín	07	PS	86
CH	24	Franz	Robert	Újezd u Brna	07	PS	72
CH	25	Mokrý	Josef	Dambořice	07		80
CH	26	Loprais	Vojtěch	Vracov	08	Kab.	83
CH	27	VINÁŘSTVÍ ŽŮREK		Žeravice	08	PS	83
CH	28	Vardan	Bohumil	Veselí n. Moravou	08	21°	85
CH	29	Goliáš	Zdeněk	Vracov	06	PS	86
CH	30	Kotásek	Jiří	Ratíškovice	08	22°	89
CH	31	Repík	Antonín	Vracov	08		78
CH	32	Otáhal	Štěpán	Kyjov	07	PS	87
CH	33	Somr	Pavel	Vracov	08	PS	87
CH	34	Navrátil	Stanislav	Bzenec	08		70
CH	35	ZEMĚDĚLSKÁ a.s.		Čejkovice	07	PS	85
CH	36	Smetka	Josef	Kyjov	08		83
CH	37	Popovský	Libor	Bořetice	08		84
CH	38	Malenovský	Václav	Bučovice	08	21,5°	78
CH	39	Šubrt	Jiří	Nevojice	08	VH	93 Z
CH	40	AGRO Zlechov a.s.		Zlechov	05	PS	88
CH	41	Gertner	Edvard	Starý Poddvorov	08	VH	91 B
CH	42	Doležal	František	Bučovice	07	PS	86
CH	43	Laňžhotský	Erik	Velké Bílovice	08	PS	87
CH	44	VÍNO JAKUBÍK		Zlechov	07	VH	91 B
CH	45	Hrabec	Josef	Zlechov	08	PS	85
CH	46	Charvát	Stanislav	Klobouky u Brna	08	PS	88
CH	47	VINÁŘSTVÍ HANUŠ		Blučina	08	PS	83
CH	48	Navrátil	Aleš	Bučovice	08	PS	85
CH	49	Tetur	Tomáš	Velké Bílovice	08	PS	78
CH	50	HRABAL s.r.o.		Velké Bílovice	08	PS	76
CH	51	Dohnálek	Alois	Moutnice	08	zemské	83

# ČERVENÁ VÍNA



# VINAŘSKÉ OBCE



# X. ZÁMECKÝ KOŠT VÍN

BUČOVICE 16. V. 2009

Obec	Příjmení pěstitele	Jméno pěstitele	Vzorek	Č	Rok	Prívlastek	Body
<b>BLANSKO</b>							
Blansko	Stloukal	Bohuslav	ČSN	9	08		55
<b>BLUČINA</b>							
Blučina	VINAŘSTVÍ	HANUŠ	CH	47	08	PS	83
Blučina	VINAŘSTVÍ	HANUŠ	RB	58	07	PS	89
Blučina	VINAŘSTVÍ	HANUŠ	RM	20	08	PS	84 S
Blučina	VINAŘSTVÍ	HANUŠ	ROŠÉ	7	08	FR	79
Blučina	VINAŘSTVÍ	HANUŠ	RR	44	07	PS	83
Blučina	VINAŘSTVÍ	HANUŠ	RŠ	41	02	PS	85
Blučina	VINAŘSTVÍ	HANUŠ	SZ	7	07	PS	91 Z
Blučina	VINAŘSTVÍ	HANUŠ	SZ	2	08	PS	81
Blučina	VINAŘSTVÍ	HANUŠ	VZ	79	08		65
<b>BOHUSLAVICE</b>							
Bohuslavice	Doležal	Miroslav	AN	24	08		69
Bohuslavice	Doležal	Miroslav	BSN	13	08		89 S
Bohuslavice	Doležal	Miroslav	BSU	26	08	VZ+CH	75
Bohuslavice	Doležal	Miroslav	BSU	25	08	VZ+CH+MM	75
Bohuslavice	Doležal	Miroslav	ČSU	8	08	MER+CM	83
Bohuslavice	Doležal	Miroslav	MER	3	07		71
Bohuslavice	Doležal	Miroslav	MM	12	08		74
Bohuslavice	Doležal	Miroslav	VČR	6	08		72
Bohuslavice	Doležal	Miroslav	VZ	23	06	VH	80
Bohuslavice	Doležalová	Jitka	BSU	12	08	VZ+CH	89 S
Bohuslavice	Doležalová	Jitka	ČSN	7	08		70
Bohuslavice	Doležalová	Jitka	ČSU	5	08	FR+AN	79
Bohuslavice	Maleňáková	Libuše	ČSU	9	08	FR+AN	84
Bohuslavice	Maleňáková	Libuše	ČSU	20	08	FR+AN	81
Bohuslavice	Mořický	Květoslav	AN	21	08		64
Bohuslavice	Mořický	Květoslav	BSU	10	08	MT+VZ	79
Bohuslavice	Zahradníček	Roman	AN	23	08		67
Bohuslavice	Zahradníček	Roman	ČSN	6	08		86 S
Bohuslavice	Zahradníček	Roman	ČSN	5	08		81
Bohuslavice	Zahradníček	Roman	ČSU	12	08	CM+MER	80
Bohuslavice	Zloch	Vlastimil	BSN	14	08		81
Bohuslavice	Zloch	Vlastimil	ČSN	13	08		75
<b>BORKOVANY</b>							
Borkovany	Mezulánik	Jaroslav	AN	22	07		68
<b>BORŠICE</b>							
Boršice	Hujňák	Zdeněk	CH	14	08	Kab.	81
Boršice	Hujňák	Zdeněk	MT	16	08	Kab.	70
Boršice	Hujňák	Zdeněk	RB	26	07	PS	78
Boršice	Hujňák	Zdeněk	RB	29	08	Kab.	77
<b>BOŘETICE</b>							
Bořetice	Híkl	Pavol	CS	7	08		71
Bořetice	Híkl	Pavol	SVA	17	08		60
Bořetice	Híkl	Pavol	VZ	45	08		60
Bořetice	Petrásek	Václav	BSU	1	08	RB+PALKab., C	81
Bořetice	Petrásek	Václav	SVA	14	08		62
Bořetice	Popovský	Libor	CH	37	08		84
Bořetice	Surman	Václav	FR	9	08		87
Bořetice	Surman	Václav	SVA	15	08		88
Bořetice	Vala	Miroslav	MP	6	08		82
Bořetice	Vala	Miroslav	SVA	24	08		92 Z
Bořetice	Vojtíšek	Dalibor	CS	2	08	PS	88
Bořetice	Vojtíšek	Dalibor	MP	4	08		89 S
Bořetice	Vojtíšek	Dalibor	MT	34	08		79
Bořetice	Vojtíšek	Dalibor	RM	1	08	PS	70
Bořetice	Vojtíšek	Dalibor	RR	38	08	Kab.	77
Bořetice	Vojtíšek	Dalibor	TRČ	26	08	PS	83

